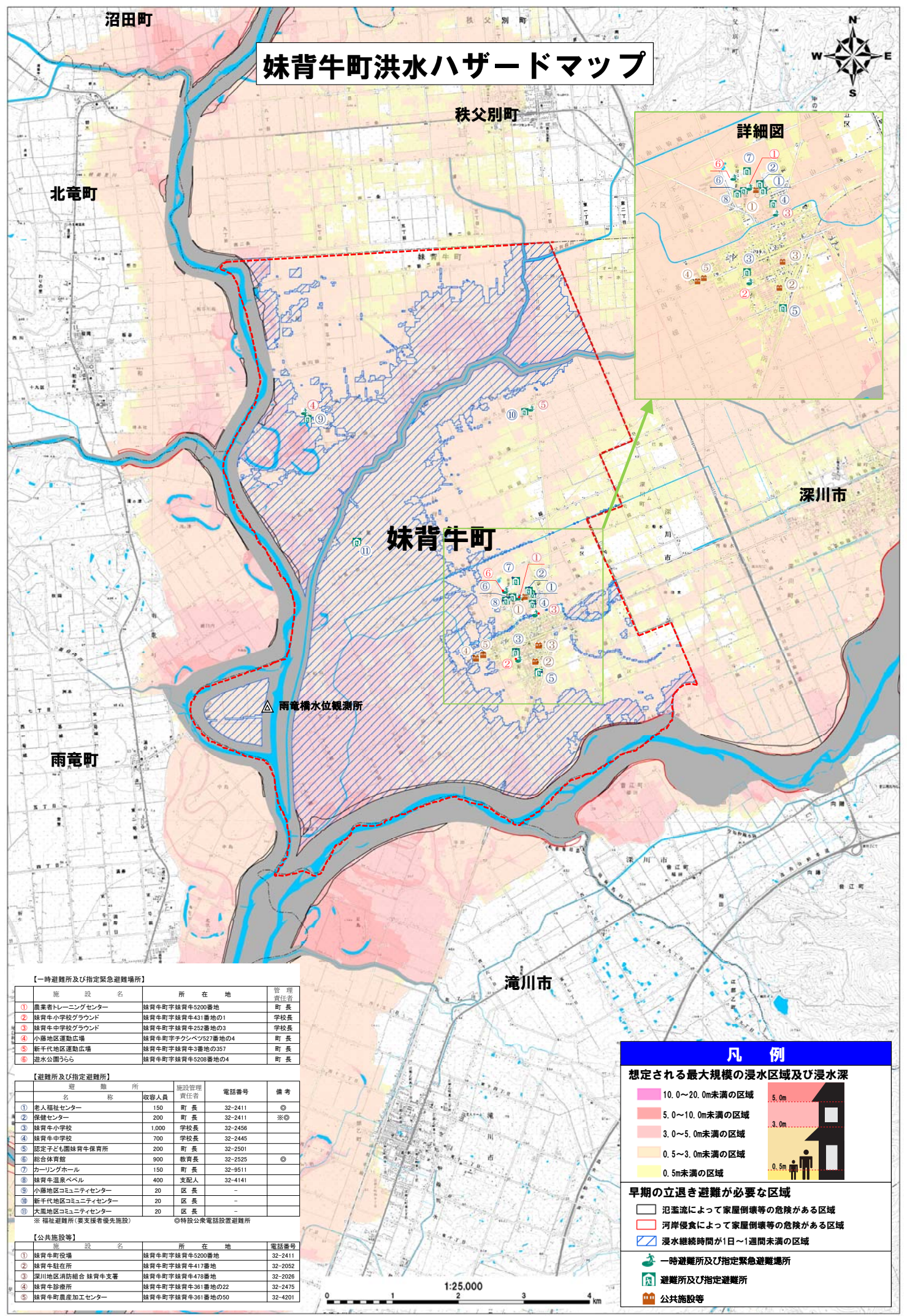


妹背牛町洪水ハザードマップ



【一時避難所及び指定緊急避難場所】

| № | 施設名 | 所在地 | 管理責任者 |
|---|---------------|------------------|-------|
| ① | 農業者トレーニングセンター | 妹背牛町字妹背牛5200番地 | 町長 |
| ② | 妹背牛小学校グラウンド | 妹背牛町字妹背牛431番地の1 | 学校長 |
| ③ | 妹背牛中学校グラウンド | 妹背牛町字妹背牛252番地の3 | 学校長 |
| ④ | 小幡地区運動広場 | 妹背牛町字チクンベツ27番地の4 | 町長 |
| ⑤ | 新千代地区運動広場 | 妹背牛町字妹背牛3番地の357 | 町長 |
| ⑥ | 退水公園うらら | 妹背牛町字妹背牛5208番地の4 | 町長 |

【避難所及び指定避難所】

| № | 避難所名 | 収容人員 | 施設管理責任者 | 電話番号 | 備考 |
|---|-----------------|-------|---------|---------|----|
| ① | 老人福祉センター | 150 | 町長 | 32-2411 | ◎ |
| ② | 保健センター | 200 | 町長 | 32-2411 | ※◎ |
| ③ | 妹背牛小学校 | 1,000 | 学校長 | 32-2456 | |
| ④ | 妹背牛中学校 | 700 | 学校長 | 32-2445 | |
| ⑤ | 認定子ども園妹背牛保育所 | 200 | 町長 | 32-2501 | |
| ⑥ | 総合体育館 | 900 | 教育長 | 32-2525 | ◎ |
| ⑦ | カーリングホール | 150 | 町長 | 32-9511 | |
| ⑧ | 妹背牛温泉ベル | 400 | 支配人 | 32-4141 | |
| ⑨ | 小幡地区コミュニティセンター | 20 | 区長 | - | |
| ⑩ | 新千代地区コミュニティセンター | 20 | 区長 | - | |
| ⑪ | 大幡地区コミュニティセンター | 20 | 区長 | - | |

※福祉避難所(要支援者優先施設) ◎特設公衆電話設置避難所

【公共施設等】

| № | 施設名 | 所在地 | 電話番号 |
|---|----------------|------------------|---------|
| ① | 妹背牛町役場 | 妹背牛町字妹背牛5200番地 | 32-2411 |
| ② | 妹背牛駐在所 | 妹背牛町字妹背牛417番地 | 32-2052 |
| ③ | 深川地区消防組合 妹背牛支署 | 妹背牛町字妹背牛478番地 | 32-2026 |
| ④ | 妹背牛診療所 | 妹背牛町字妹背牛361番地の22 | 32-2475 |
| ⑤ | 妹背牛町農産加工センター | 妹背牛町字妹背牛361番地の50 | 32-4201 |

凡例

想定される最大規模の浸水区域及び浸水深

- 10.0~20.0m未満の区域 (5.0m)
- 5.0~10.0m未満の区域 (3.0m)
- 3.0~5.0m未満の区域
- 0.5~3.0m未満の区域 (0.5m)
- 0.5m未満の区域

早期の立退き避難が必要な区域

- 氾濫流によって家屋倒壊等の危険がある区域
- 河岸侵食によって家屋倒壊等の危険がある区域
- 浸水継続時間が1日~1週間未満の区域

一時避難所及び指定緊急避難場所
避難所及び指定避難所
公共施設等

この地図は、国土院院長の承認を得て、同院発行の数値地図25000(地図画像)を複製したものである。(承認番号 平29情復、第630号)

妹背牛町洪水ハザードマップ

(平成29年9月作成)

洪水ハザードマップとは！

この地図は、国が管理する石狩川及び雨竜川において、想定し得る最大規模の降雨（石狩川流域72時間総降雨量358mm、雨竜川流域72時間総降雨量361mm）により河川が氾濫した場合に、浸水が予想される地域を示した地図です。

地図には、浸水が予想される地域とその深さ、避難場所等を示しています。

近年多発する豪雨災害を受け、水防法等の一部を改正する法律が平成27年7月に施行され、最大規模の降雨を想定した洪水浸水想定区域図の見直しが盛り込まれました。

新たな洪水浸水想定区域図は、前提となる降雨を従来の計画規模から想定し得る最大規模の降雨に変更し、平成28年10月31日（雨竜川）、平成29年3月7日（石狩川）に国が公表しました。

町では、これを反映し新たなハザードマップを作成しましたが、地図に示した区域以外のところでも、小さな河川の氾濫や下水道の排水能力を上回る降雨などにより、浸水することがありますので注意してください。

いざという時に備え、あなたの家から避難場所までの経路や、家族の連絡先等を書き込んで、見やすい場所に貼っておきましょう。

マップ・避難に関することは：妹背牛町役場総務課総務グループ

TEL 0164-32-2411

水道に関することは：妹背牛町役場建設課上下水道グループ

河川に関することは：札幌開発建設部滝川河川事務所

TEL 0125-76-2211

気象に関することは：札幌管区気象台

TEL 011-611-0170

避難時の心得

洪水時には、安全かつ迅速に避難するため、次のことを心掛けましょう。

安全な避難路の確認を



避難場所までの経路（避難路）は、あらかじめ自分たちで決めておき、安全に通行できるかを確認しておきましょう。

正確な情報収集と自主的避難を



テレビ・ラジオで最新の気象情報、災害情報、避難情報に注意しましょう。雨の降り方や浸水の状況に注意し、危険を感じたら自主的に避難しましょう。

速やかに避難しましょう



避難勧告などは、危険が迫ったときに出されますので、速やかに避難しましょう。避難の際には消防分団などの指示に従いましょう。

非常持ち出し品の事前準備を



避難するときの荷物は必要最低限とし、事前に準備しておきましょう。

避難の呼びかけに注意を



危険が迫ったときには、消防分団などから避難の呼びかけをすることがあります。呼びかけがあった場合には、速やかに避難してください。

動きやすい格好、2人以上での避難



避難するときは、動きやすい格好で、2人以上での避難を心がけましょう。

避難所一覧

【一時避難所及び指定緊急避難場所】

| | 施設名 | 所在地 | 管理責任者 |
|---|---------------|-------------------|-------|
| ① | 農業者トレーニングセンター | 妹背牛町字妹背牛5200番地 | 町長 |
| ② | 妹背牛小学校グラウンド | 妹背牛町字妹背牛431番地の1 | 学校長 |
| ③ | 妹背牛中学校グラウンド | 妹背牛町字妹背牛252番地の3 | 学校長 |
| ④ | 小藤地区運動広場 | 妹背牛町字チクシベツ527番地の4 | 町長 |
| ⑤ | 新千代地区運動広場 | 妹背牛町字妹背牛3番地の357 | 町長 |
| ⑥ | 遊水公園うらら | 妹背牛町字妹背牛5208番地の4 | 町長 |

【避難所及び指定避難所】

| | 名称 | 収容人数 | 電話番号 | 施設管理責任者 | 備考 |
|---|-----------------|--------|---------|---------|----|
| ① | 老人福祉センター | 150人 | 32-2411 | 町長 | ◎ |
| ② | 保健センター | 200人 | 32-2411 | 町長 | ※◎ |
| ③ | 妹背牛小学校 | 1,000人 | 32-2456 | 学校長 | |
| ④ | 妹背牛中学校 | 700人 | 32-2445 | 学校長 | |
| ⑤ | 認定子ども園妹背牛保育所 | 200人 | 32-2501 | 町長 | |
| ⑥ | 総合体育館 | 900人 | 32-2525 | 教育長 | ◎ |
| ⑦ | カーリングホール | 150人 | 32-9511 | 町長 | |
| ⑧ | 妹背牛温泉ペペル | 400人 | 32-4141 | 支配人 | |
| ⑨ | 小藤地区コミュニティセンター | 20人 | - | 区長 | |
| ⑩ | 新千代地区コミュニティセンター | 20人 | - | 区長 | |
| ⑪ | 大鳳地区コミュニティセンター | 20人 | - | 区長 | |

※ 福祉避難所(要支援者優先施設) ◎ 特設公衆電話設置避難所

【公共施設等】

| | 施設名 | 所在地 | 電話番号 |
|---|---------------|------------------|---------|
| ① | 妹背牛町役場 | 妹背牛町字妹背牛5200番地 | 32-2411 |
| ② | 妹背牛駐在所 | 妹背牛町字妹背牛417番地 | 32-2052 |
| ③ | 深川地区消防組合妹背牛支署 | 妹背牛町字妹背牛478番地 | 32-2026 |
| ④ | 妹背牛診療所 | 妹背牛町字妹背牛361番地の22 | 32-2475 |
| ⑤ | 妹背牛町農産加工センター | 妹背牛町字妹背牛361番地の50 | 32-4201 |

雨の強さと降り方

| | | |
|--|---|---|
| <p>やや強い雨</p> <p>(1時間に10~20mmの雨)</p> |  | <p>ザーザーと降る雨。地面からの跳ね返りで足元がぬれる程度の雨です。長雨になりそうなら注意が必要です。</p> |
| <p>強い雨</p> <p>(1時間に20~30mmの雨)</p> |  | <p>どしゃ降りの雨。傘をさしていても濡れてしまうほどの雨です。下水があふれ、小河川ならはん濫、また、崖崩れの心配もあります。</p> <p>テレビ、ラジオなどで今後の様子を注意し、長引きそうなら避難の心構えを。</p> |
| <p>激しい雨</p> <p>(1時間に30~50mmの雨)</p> |  | <p>バケツをひっくり返したような激しい雨。</p> <p>山崩れ、崖崩れが起こりやすくなります。道路が川のようになり、規制も行われます。避難の準備を。</p> |
| <p>非常に激しい雨</p> <p>(1時間に50~80mmの雨)</p> |  | <p>滝のように降り、あたりが水しぶきで白っぽくなります。都市部では地下室や地下街に雨水が流れ込む場合があり、マンホールから水が噴出することもあります。</p> <p>土石流等がおこりやすく、多くの災害が発生するおそれがあり、警戒が必要です。</p> |
| <p>猛烈な雨</p> <p>(1時間に80mm以上の雨)</p> |  | <p>息苦しくなるような圧迫感があり、恐怖を感じるような雨。雨による大規模な災害が発生するおそれが強く、厳重な警戒が必要です。</p> |

災害用伝言ダイヤルの使い方

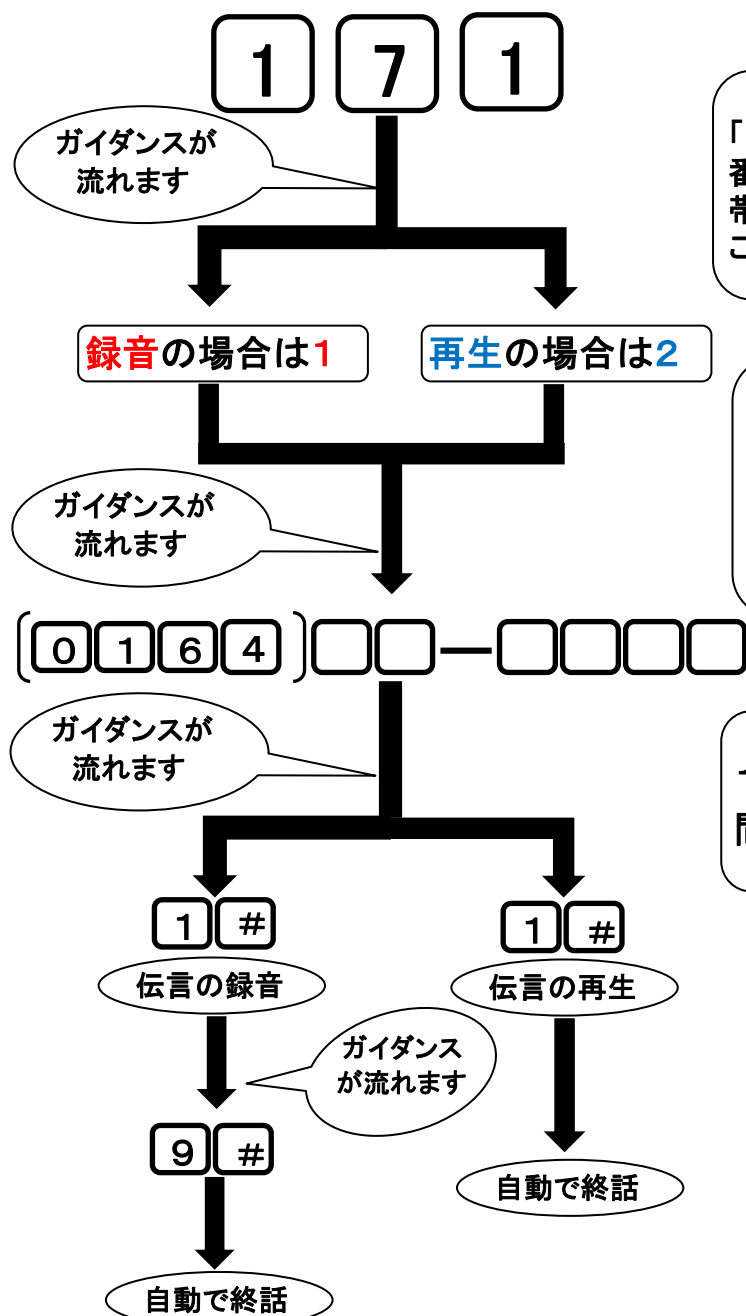
災害用伝言ダイヤル「171」

●忘れてイナイ（171）？ 災害伝言171と覚えてください●

地震や大雨などの災害発生時に、被災地への電話連絡が増加し、電話がつながりにくい状況になった場合、家族、親戚などと安否の確認や緊急連絡を取れるようにする声の伝言板です。

詳しいご利用方法は、ハローページ（企業名欄）の「災害と電話」欄をご覧ください。インターネットでもご覧になれます。 <http://www.ntt-east.co.jp/saigai/>

災害用伝言ダイヤルの流れ



「災害用伝言ダイヤル」に登録できる電話番号は、被災地内の固定電話番号及び携帯電話・PHS・IP電話の電話番号です。ご利用にあたっての契約等は不要です。

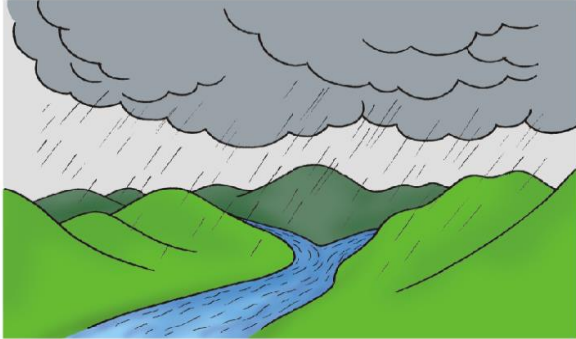
被災地の方はご自宅の電話番号を、被災地以外の方は被災地の方の電話番号を必ず「市外局番」からダイヤルしてください。

1伝言あたり、30秒以内で、保存期間は2日間です。

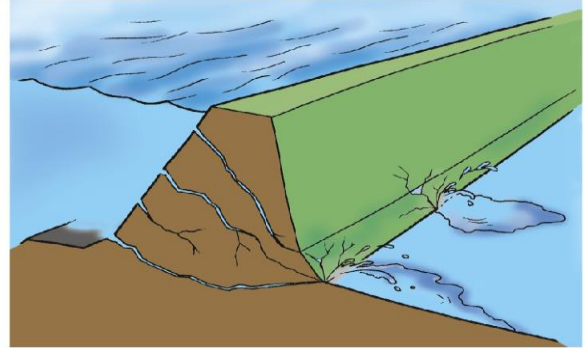


水害発生メカニズム No.1

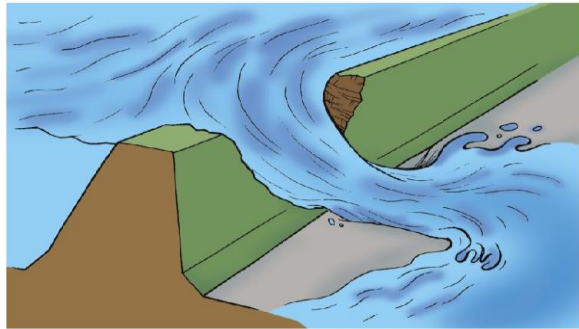
外水氾濫



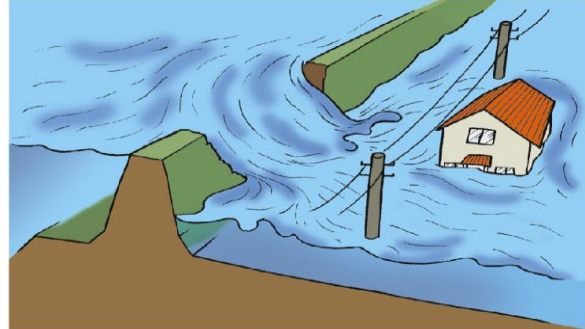
大雨や雪解けによって、川の水の量が増え、水かさ上がり始めます。



堤防いっぱいまで水が増えると、土でできた堤防に水の圧力がかかり始めます。



水が増え、水の力に堤防が耐えられなくなると堤防の一部が崩れはじめます。



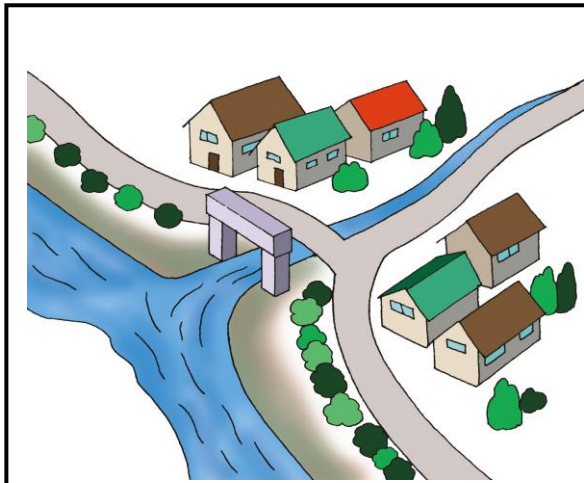
堤防の崩れた場所をとって、勢いよく水が流れ出し、家に襲いかかります。



堤防から流れ出した水は、場所によっては家を破壊・流出したり、車を浮き上がらせたりしながら広がります。水が浸水して来るとすぐ水かさが高くなり、歩行が困難になります。

水害発生のメカニズム No.2

内水氾濫



街などに降った雨は、下水道などとおって川に排水されます。

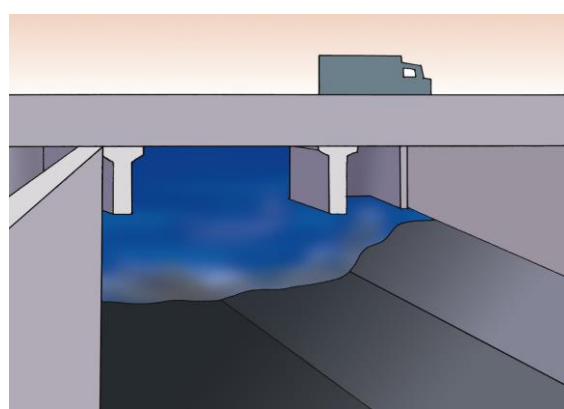
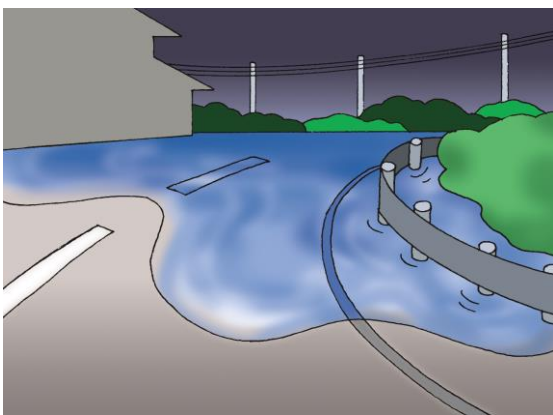
～普段の状況～



大雨が降ると川の水位があがり、排水されずに下水道などが溢れてしまいます。

～大雨の状況～

その他の氾濫



その他にも大雨が降ったとき、道路の側溝がつまったり、道路の低くなっているところに水がたまっていても氾濫は起こります。

わが家防災メモ

万一来て、連絡がとれるようにしておきましょう。

妹背牛町洪水ハザードマップに、わが家から避難所までの経路を、家族で相談して書き込みましょう。「非常持ち出し品」は、日頃から準備しましょう。

| 項 目 | 名称・名前 | 電 話 番 号 |
|-----------|-------|---------|
| わが家の避難所 | | |
| わが家の集合場所 | | |
| 災害時の緊急連絡先 | | |
| 町内会長 | | |

| 家族の名前 | 生年月日 | 血液型 | 既往症 | 会社・学校の電話番号 |
|-------|------|-----|-----|------------|
| | | | | |
| | | | | |
| | | | | |
| | | | | |
| | | | | |
| | | | | |
| | | | | |

非常持ち出し品リスト

| 品 名 | チェック欄 | 準備した日 | 品名 | チェック欄 | 準備した日 |
|---------------------------|-------|-------|---------------------|-------|-------|
| 非常食 () | | | 衣 料 () | | |
| 〃 () | | | 〃 () | | |
| 飲料水 () | | | 下着類 () | | |
| ※非常食・飲料水は3日分が目安です。 | | | 〃 () | | |
| 缶切り・栓抜き | | | タオル () | | |
| 紙皿・紙コップ・はし | | | 現 金 () | | |
| 携帯ラジオ | | | 貴重品 () | | |
| 懐中電灯 | | | 〃 () | | |
| ※ラジオ・懐中電灯の乾電池は予備も用意しましょう。 | | | 雨カッパ (雨具) | | |
| ロープ・探り棒 | | | ライター・マッチ | | |
| 救急医療品 () | | | ティッシュペーパー・ウエットティッシュ | | |
| 〃 () | | | | | |
| 〃 () | | | | | |

困った時の連絡先

| 名 称 | 住 所 | 電 話 番 号 |
|---------------|------------------|---------|
| 妹背牛町役場 | 妹背牛町字妹背牛5200番地 | 32-2411 |
| 深川地区消防組合妹背牛支署 | 妹背牛町字妹背牛478番地 | 32-2026 |
| 妹背牛駐在所 | 妹背牛町字妹背牛417番地 | 32-2052 |
| 妹背牛診療所 | 妹背牛町字妹背牛361番地の22 | 32-2475 |
| | | |
| | | |
| | | |

気象情報等の入手方法

大雨・豪雨の時の雨量・水位・気象情報等がご覧になれます。

◆雨量・水位に関すること

国土交通省「川の防災情報URL」

【P C】 <http://www.river.go.jp/>
 【スマホ】 <http://www.river.go.jp/s/>
 【携 帯】 <http://i.river.go.jp/>



携帯電話用QRコード

◆気象（注意報、警報）に関すること

札幌管区気象台

<http://www.jma-net.go.jp/sapporo/>

◆避難情報・河川情報・気象情報に関すること

北海道「北海道防災情報」

<http://www2.bousai-hokkaido.jp/>
 (携帯電話 <http://i.bousai-hokkaido.jp/>)



携帯電話用QRコード

情報伝達経路

水害のおそれがある場合、下記の伝達経路で住民のみなさまに避難の呼びかけをします。

